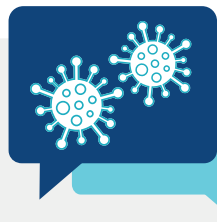




Enfermería en oncología pediátrica durante el COVID-19

Una colaboración de



¿Cómo el COVID-19 afecta a los niños con cáncer? ^{1, 5, 8}

Los niños, en general, no parecen ser tan vulnerables al COVID-19 como los adultos. Sin embargo, se cree que los niños con cáncer son vulnerables debido a su estado inmunocomprometido. Es importante destacar que **aún no se sabe con qué frecuencia o severidad los niños con cáncer serán afectados** por el COVID-19.

¿Cómo puedo proteger a mis pacientes? ^{1, 3}



El virus que causa el COVID-19 se propaga a través de las gotículas de las personas infectadas, sean o no sintomáticas. **La mejor protección es a través de intervenciones que disminuyen el riesgo de transmisión:**

- Higiene frecuente de las manos.
- Uso adecuado de los equipos de protección personal.
- Medidas de distanciamiento físico.

No hay **medicamentos conocidos para prevenir** el COVID-19.

Otras formas de proteger a sus pacientes:

- Orientación sobre la higiene de manos, prevención de infecciones y distanciamiento físico en el hogar.
- Limite o disminuya la duración de las citas clínicas.
- Evalúe a los pacientes y sus familias por teléfono y antes de ingresar al hospital.
- Limite a los cuidadores a uno por paciente.
- Los hermanos y otros miembros de la familia no deben visitar al paciente en este momento. Es posible que se necesiten arreglos especiales para los niños que se están acercando al final de la vida o para los pacientes recién diagnosticados o en recaída.
- **Aislamiento estricto** para cualquier paciente con infección del COVID-19 conocida o sospechada.



¿Cuáles son las recomendaciones para la dotación de personal? ^{2, 4, 7}

- Las enfermeras que atienden a pacientes neutropénicos **NO DEBEN** atender a pacientes con sospecha/confirmación de COVID-19.
- Si las enfermeras están expuestas a COVID-19, no deben atender a pacientes neutropénicos durante 14 días.
- Las enfermeras que tuvieron **resultados positivos para COVID-19 no deben regresar a trabajar durante 14 días y deben ser autorizadas para volver a trabajar después de pasar por dos pruebas de hisopado con resultados negativos** (según las recomendaciones de los CDC).
- Cursos de actualización o **capacitación para las enfermeras a las que se les pide que roten o vuelvan a trabajar** en otra área para ayudar a controlar el aumento del número de pacientes.



¿Cuáles son las recomendaciones para la administración de la quimioterapia? ^{6, 9}

- Use **EPP (equipo de protección personal) que sea adecuado tanto para la administración de la quimioterapia como para la protección del COVID-19.**
- Es posible que se necesiten estrategias para optimizar el EPP durante el manejo de la quimioterapia para conservar el EPP en buen estado
- Algunos ejemplos de las **pautas provisionales** (de la Sociedad de Enfermería de Oncología) incluyen:
 - Usar una máscara con protección para la cara y los ojos solo si es probable la exposición a salpicaduras o para limpiar derrames.
 - Reutilizar una bata para un solo paciente.
 - Hacer que una enfermera realice todas las desconexiones/retiro de la quimioterapia.
 - Usar guantes solo para medicamentos de bajo riesgo/peligro.⁹

Enfermería en oncología pediátrica durante el COVID-19

Una colaboración de



¿Dónde puedo obtener más información?

La información se actualizará continuamente a medida que esté disponible en el Centro de Recursos y Observatorio Global del COVID-19 para el Cáncer Infantil (<http://covid19childhoodcancer.org>)

Se puede encontrar información para pacientes y familiares en www.together.stjude.org

Referencias

- ¹Bouffet E, et al. Consejos tempranos sobre el manejo de niños con cáncer durante la pandemia de COVID-19 y una llamada para compartir experiencias. *Pediatr Blood Cancer*, 2020 <https://doi.org/10.1002/pbc.28327>
- ²Centros para el Control y la Prevención de Enfermedades. Criterios para el regreso al trabajo para profesionales de la salud con COVID-19 confirmado o sospechado (orientación provisional). (n.d.). Obtenido de <https://www.cdc.gov/coronavirus/2019-ncov/healthcare-facilities/hcp-return-work.html>
- ³Centros para el Control y la Prevención de Enfermedades. Recomendaciones provisionales de prevención y control de infecciones para pacientes con enfermedad por coronavirus sospechada o confirmada 2019 (COVID-19) en entornos de atención médica. (2020, 12 de abril). Obtenido de <https://www.cdc.gov/coronavirus/2019-ncov/hcp/infection-control-recommendations.html>
- ⁴Huang, L., Lin, G., Tang, L. et al. Atención especial a la protección de las enfermeras durante la epidemia de COVID-19. *Crit Care* 24, 120 (2020). <https://doi.org/10.1186/s13054-020-2841-7>
- ⁵Kotecha. R. Desafíos planteados por el COVID-19 para los niños con cáncer. *Lancet Oncol*, 2020 [https://doi.org/10.1016/S1470-2045\(20\)30205-9](https://doi.org/10.1016/S1470-2045(20)30205-9)
- ⁶Pautas provisionales de la ONS durante la pandemia del COVID-19. (n.d.). Obtenido de <https://www.ons.org/covid-19-interim-guidelines>
- ⁷Recomendaciones de la ONS para asignaciones de personal de oncología durante la pandemia del COVID-19. (n.d.). Obtenido de <https://www.ons.org/oncology-staff-assignments-covid-19>
- ⁸Rasmussen SA & Thompson LA. Enfermedad por coronavirus 2019 y niños: Lo que los de la de atención médica pediátrica deben saber. *JAMA Pediatr*, 2020 <http://doi.org/10.1001/jamapediatrics.2020.1224>
- ⁹Centros para el Control y la Prevención de Enfermedades. Tabla 2, Lista NIOSH de antineoplásicos y otros medicamentos peligrosos en entornos de atención médica: Adiciones propuestas a la Lista de medicamentos peligrosos de NIOSH 2018 (en revisión). Obtenido de <https://www.federalregister.gov/documents/2018/02/14/2018-02957/niosh-list-of-antineoplastic-and-other-hazardous-drugs-in-healthcare-settings-proposed-additions-to>

