

Cuidados paliativos pediátricos en Colombia: Perfil de ADAPT

- El estudio de Evaluación de las Actitudes de los Médicos en el Tratamiento Paliativo (**ADAPT** - Assessing Doctors' Attitudes on Palliative Treatment, por sus siglas en inglés) se realizó en 2020, en colaboración con las partes interesadas locales.
- Se identificó el acceso, el conocimiento y las percepciones de los **médicos** sobre la integración de los cuidados paliativos en los **niños con cáncer**, como se describe en la guía de la Organización Mundial de la Salud (OMS) de 2018.
- El estudio recibió **874 respuestas de médicos de 17 países**. (Para consultar las referencias publicadas, consulte la pág 2).

CUIDADOS PALIATIVOS: Término definido por la OMS como la prevención y el alivio del sufrimiento del paciente y la *“responsabilidad ética de los sistemas de salud”* que *“debería integrarse y complementarse con la prevención, el diagnóstico temprano y el tratamiento”*.

Los cuidados paliativos mejoran los resultados de los tratamientos, tales como:

- Mejor calidad de vida
- Mejor control del dolor y manejo de los síntomas
- Menos hospitalizaciones y menos días en la unidad de cuidados intensivos

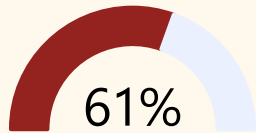
La integración de los cuidados paliativos en los sistemas de atención médica de todos los niveles y en la atención domiciliaria reduce los costos de atención médica ya que:

- Disminuye el uso innecesario de recursos
- Es menos costosa
- Genera mejores resultados.

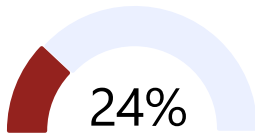
Para información adicional: Integración de los cuidados paliativos y el alivio de los síntomas en la pediatría: Una guía de la OMS para planificadores, implementadores y administradores de atención de la salud. OMS; 2018.



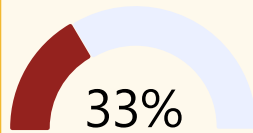
Acceso a cuidados paliativos pediátricos



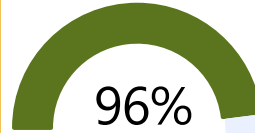
reportó **no tener acceso** a consultas de cuidados paliativos en su práctica



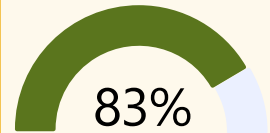
indicó que **la consulta de cuidados paliativos no está disponible** cuando consideran que es necesario para los niños con cáncer



sintió que los **cuidados paliativos intervinieron demasiado tarde** en el tratamiento de un niño con cáncer

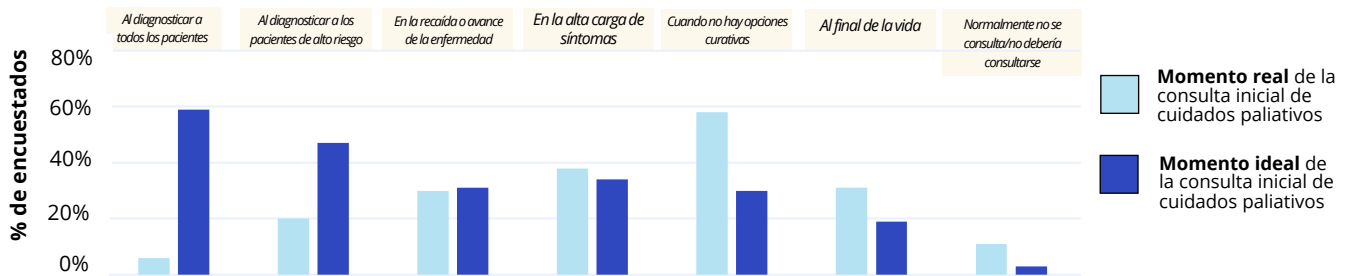


creen que los **cuidados paliativos reducen el sufrimiento** de los niños con cáncer

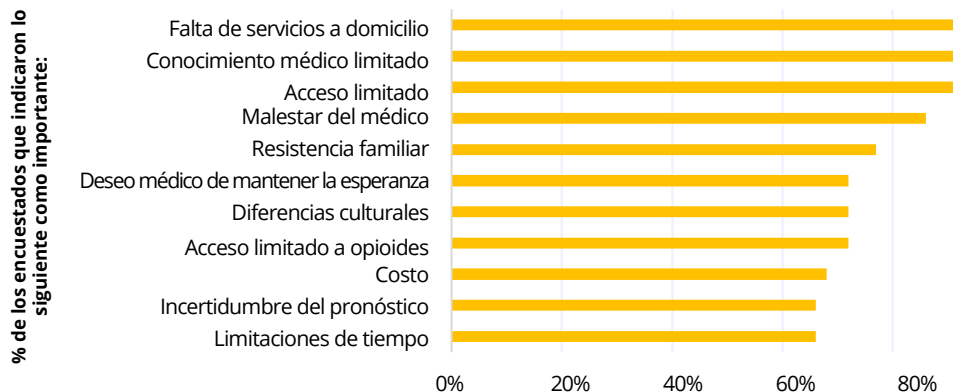


creen que los cuidados paliativos deberían **integrarse antes** de lo que normalmente ocurre en su entorno de cáncer infantil

Perspectivas del médico sobre el momento real vs. el momento ideal de la consulta inicial por cuidados paliativos



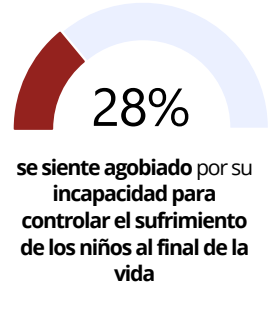
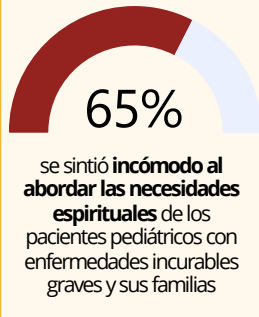
Barreras para la integración temprana de cuidados paliativos



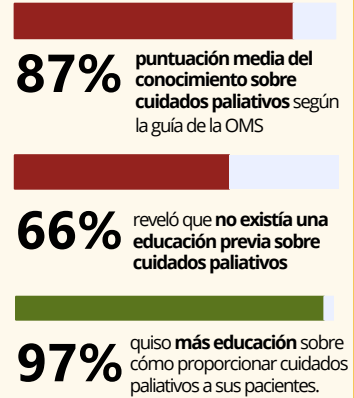
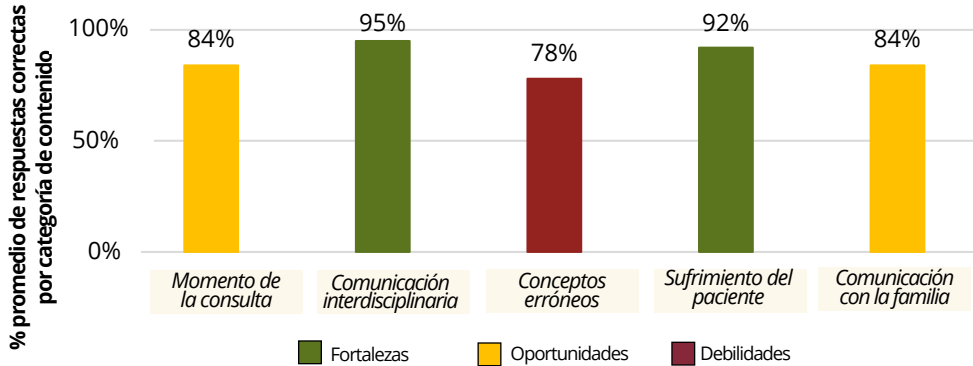
Los médicos en Colombia indicaron que la falta de servicios domiciliarios, el conocimiento limitado de los médicos y el acceso limitado son las barreras más importantes en la consulta de cuidados paliativos para los niños con cáncer.



Confianza del médico en la prestación de servicios de cuidados paliativos



Conocimientos de los médicos



Fortalezas

- Alineación general a la guía de la OMS (87%)
- Comprensión adecuada del potencial de los cuidados paliativos para reducir el sufrimiento de los niños con cáncer (96%)
- Fuerte deseo de los médicos de una mayor educación en cuidados paliativos (97%)

Próximos pasos recomendados para Colombia

- Aumentar el acceso a las consultas de cuidados paliativos pediátricos y a otros especialistas multidisciplinares en entornos hospitalarios y ambulatorios, así como a servicios domiciliarios
- Crear equipos interdisciplinares de cuidados paliativos para satisfacer las necesidades espirituales y de duelo de los pacientes y sus familias
- Llevar a cabo investigaciones adicionales para analizar la discrepancia entre el momento real vs. el momento ideal de la consulta de cuidados paliativos
- Integrar la educación sobre cuidados paliativos en la escuela de medicina, la residencia y el plan de estudios del internado enfocándose en mejorar la comunicación con los pacientes y las familias en la atención del cáncer pediátrico

Implementación regional de ADAPT en Colombia

- Plan de estudio de cuidados paliativos pediátricos adaptado a cada país y basado en la brecha de conocimiento identificada
- Trabajar con la Organización Panamericana de la Salud (OPS) en sus iniciativas de cuidados paliativos

Referencias e información adicional

Ehrlich BS, Movsisyan N, Batmunkh T, Kumirova E, Borisevich MV, Kirgizov K, Graetz DE, McNeil MJ, Yakimkova T, Vinitzky A, Ferrara G. Una evaluación en varios países en Eurasia: Alineación de las perspectivas de los médicos sobre la integración de cuidados paliativos en oncología pediátrica con las pautas de la Organización Mundial de la Salud. *Cáncer*. 15 de agosto de 2020; 126(16):3777-87.

Ehrlich BS, Movsisyan N, Batmunkh T, Kumirova E, Borisevich MV, Kirgizov K, Graetz DE, McNeil MJ, Yakimkova T, Vinitzky A, Ferrara G. Barreras para la integración temprana de los cuidados paliativos en oncología pediátrica en 11 países de Eurasia. *Cáncer*. 15 de noviembre de 2020; 126(22):4984-93.

McNeil MJ, Ehrlich BS, Wang H, Vedaraju Y, Bustamante M, Dussel V, Friedrich P, García Quintero X, Gillipelli SR, Gomez García W, Graetz DE, Kaye EC, Metzger ML, Sabato Danon CV, Devidas M, Baker JN, Agulnik A; Evaluación de las Actitudes de los Médicos en el Tratamiento Paliativo (ADAPT), grupo de estudio de América Latina. Percepciones de los médicos sobre los cuidados paliativos para niños con cáncer en América Latina. *JAMA Netw Open*. 1 de marzo de 2022; 5(3):e221245.