

# Cuidados paliativos pediátricos en Centro América: Perfil de ADAPT

- El estudio de Evaluación de las Actitudes de los Médicos en el Tratamiento Paliativo (ADAPT, por sus siglas en inglés) se realizó en 2020, en colaboración con las partes interesadas locales.
- El estudio identificó el acceso, el conocimiento y las percepciones de los **médicos** sobre la integración de los cuidados paliativos **para los niños con cáncer** según lo establecido en la guía de la Organización Mundial de la Salud (OMS) del 2018.
- El estudio obtuvo **874 respuestas de médicos de 17 países** (si desea ver las referencias publicadas, consulte la p. 2).

**CUIDADOS PALIATIVOS:** Término definido por la OMS como la prevención y el alivio del sufrimiento del paciente y la “responsabilidad ética de los sistemas de salud” que “debería integrarse y complementarse con la prevención, el diagnóstico temprano y el tratamiento”.

Los cuidados paliativos mejoran los resultados de los tratamientos, tales como:

- Mejor calidad de vida
- Mejor control del dolor y manejo de los síntomas
- Menos hospitalizaciones y menos días en la unidad de cuidados intensivos

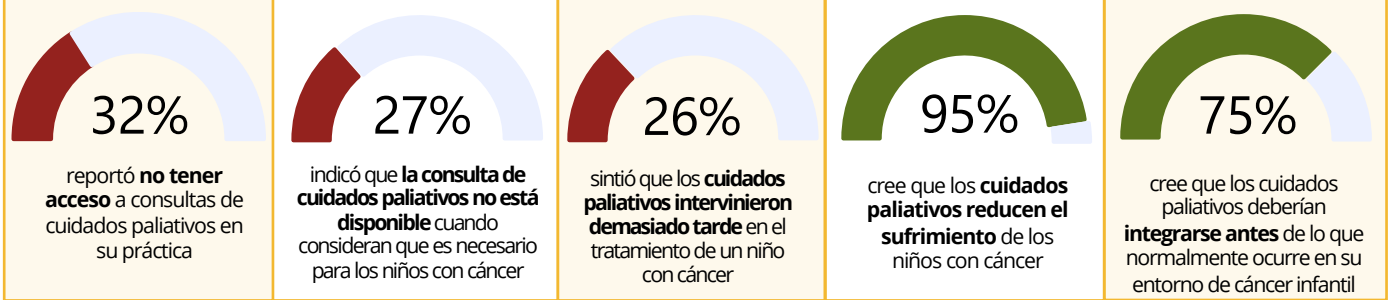
La integración de los cuidados paliativos en los sistemas de atención médica de todos los niveles y en la atención domiciliaria reduce los costos de atención médica ya que:

- Disminuye el uso innecesario de recursos
- Es menos costosa
- Genera mejores resultados.

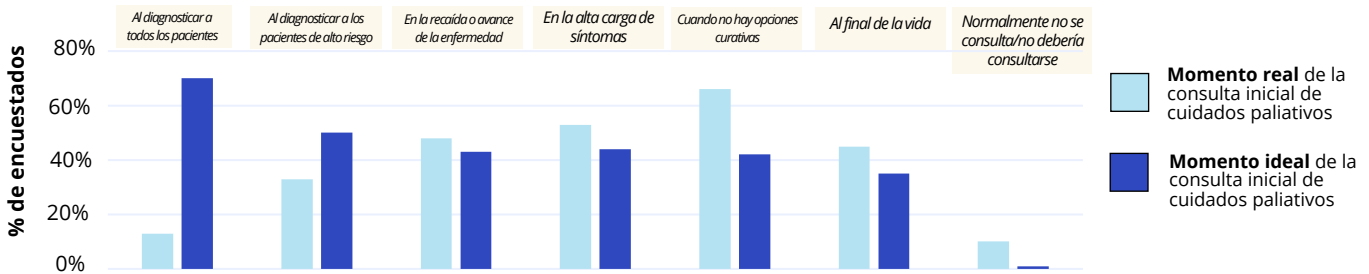
*Información adicional: Integración de los cuidados paliativos y el alivio de los síntomas en la pediatría: Una guía de la OMS para planificadores, implementadores y administradores de atención de la salud. OMS; 2018.*



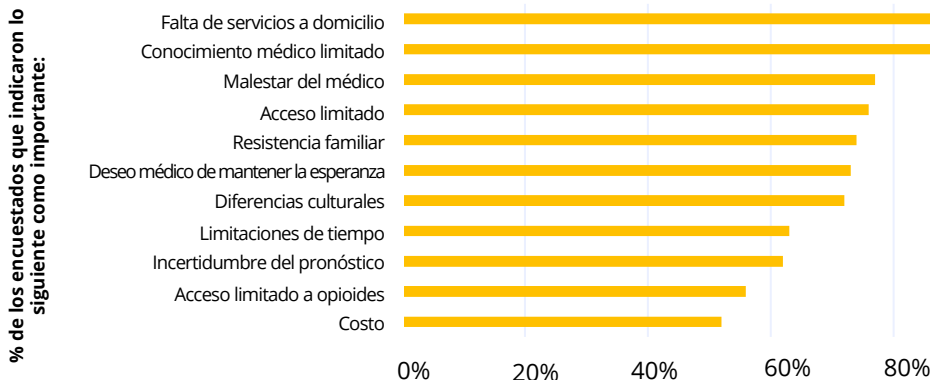
## Acceso a cuidados paliativos pediátricos



## Perspectivas del médico sobre el momento real vs. el momento ideal de la consulta inicial por cuidados paliativos



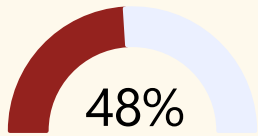
## Barreras para la integración temprana de cuidados paliativos



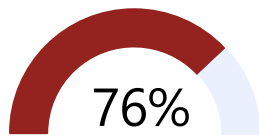
Los médicos en Centro América indicaron que la falta de servicios domiciliarios, el conocimiento limitado de los médicos y la incomodidad de los médicos son las barreras más importantes en la consulta de cuidados paliativos para los niños con cáncer.



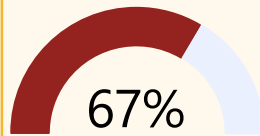
# Confianza del médico en la prestación de servicios de cuidados paliativos



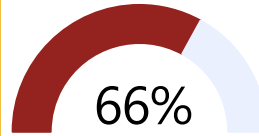
no se siente seguro al evaluar y tratar las necesidades físicas de los pacientes pediátricos con enfermedades graves incurables



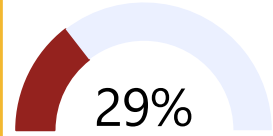
no se siente seguro al proporcionar cuidados de final de vida y duelo a las familias de los niños que fallecen



se sintió incómodo al abordar las necesidades espirituales de los pacientes pediátricos con enfermedades incurables graves y sus familias

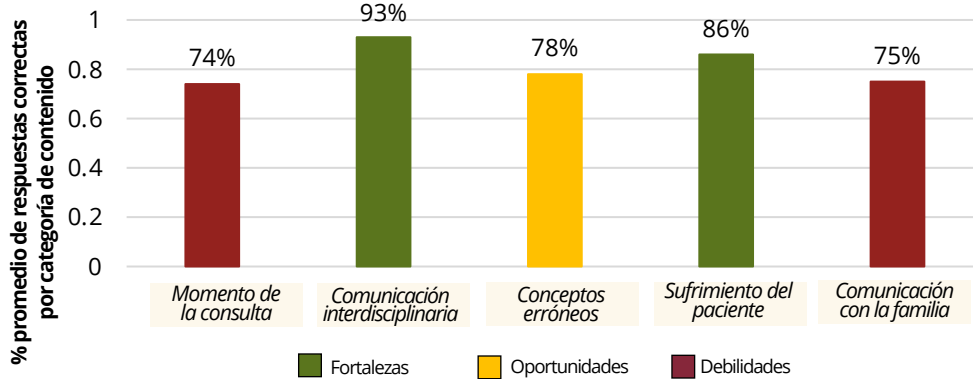


no se siente seguro al evaluar y tratar las necesidades emocionales de los pacientes pediátricos con enfermedades graves incurables y sus familias



se siente agobiado por su incapacidad para controlar el sufrimiento de los niños al final de la vida

## Conocimientos de los médicos



**87%** puntuación media del conocimiento sobre cuidados paliativos según la guía de la OMS

**53%** reveló que **no existía una educación previa sobre cuidados paliativos**

**96%** quiso **más educación** sobre cómo proporcionar cuidados paliativos a sus pacientes.

## Fortalezas



Alineación general a la guía de la OMS (87%)



Comprensión adecuada del potencial de los cuidados paliativos para reducir el sufrimiento de los niños con cáncer (95%)



Fuerte deseo de los médicos de una mayor educación en cuidados paliativos (96%)



Aumentar el acceso y la disponibilidad de las consultas de cuidados paliativos pediátricos y de otros especialistas multidisciplinares en entornos hospitalarios y ambulatorios



Desarrollar estrategias para facilitar una coordinación de atención eficaz entre los cuidados paliativos y los servicios de atención primaria



Crear oportunidades de capacitación clínica y didáctica para aumentar el conocimiento y la confianza de los médicos en la prestación de todos los componentes de los cuidados paliativos



Ampliar las oportunidades de acreditación en cuidados paliativos pediátricos para médicos, así como psicólogos, enfermeros y trabajadores sociales

## Implementación regional de ADAPT en Centro América



Plan de estudio de cuidados paliativos pediátricos adaptado a cada región y basado en la brecha de conocimiento identificada



Trabajar con la Organización Panamericana de la Salud (OPS) en sus iniciativas de cuidados paliativos

## Referencias e información adicional

- Ehrlich BS, Movsisyan N, Batmunkh T, Kumirova E, Borisevich MV, Kirgizov K, Graetz DE, McNeil MJ, Yakimkova T, Vinitzky A, Ferrara G. Una evaluación en varios países en Eurasia: Alineación de las perspectivas de los médicos sobre la integración de cuidados paliativos en oncología pediátrica con las pautas de la Organización Mundial de la Salud. *Cáncer*. 15 de agosto de 2020; 126(16):3777-87.
- Ehrlich BS, Movsisyan N, Batmunkh T, Kumirova E, Borisevich MV, Kirgizov K, Graetz DE, McNeil MJ, Yakimkova T, Vinitzky A, Ferrara G. Barreras para la integración temprana de los cuidados paliativos en oncología pediátrica en 11 países de Eurasia. *Cáncer*. 15 de noviembre de 2020; 126(22):4984-93.
- McNeil MJ, Ehrlich BS, Wang H, Vedaraju Y, Bustamante M, Dussel V, Friedrich P, García Quintero X, Gillipelli SR, Gomez García W, Graetz DE, Kaye EC, Metzger ML, Sabato Danon CV, Devidas M, Baker JN, Agulnik A; Evaluación de las Actitudes de los Médicos en el Tratamiento Paliativo (ADAPT), grupo de estudio de América Latina. Percepciones de los médicos sobre los cuidados paliativos para niños con cáncer en América Latina. *JAMA Netw Open*. 1 de marzo de 2022; 5(3):e221245.